

МИНИСТЕРСТВО КУЛЬТУРЫ РЕСПУБЛИКИ БЕЛАРУСЬ

Учреждение образования
«БЕЛОРУССКАЯ ГОСУДАРСТВЕННАЯ АКАДЕМИЯ ИСКУССТВ»

ХУДОЖЕСТВЕННЫЙ ФАКУЛЬТЕТ

ПРОГРАММА,
ТРЕБОВАНИЯ К ВСТУПИТЕЛЬНЫМ ИСПЫТАНИЯМ
ПО ДИСЦИПЛИНЕ «ТВОРЧЕСТВО»
И КРИТЕРИИ ОЦЕНКИ РАБОТ АБИТУРИЕНТОВ

Минск, 2026

ОБЩИЕ УКАЗАНИЯ

Место и роль профессии

Специальность **7-07-0213-01 «Живопись»** в соответствии с ОКРБ 011-2022 относится к профилю образования 02 «Искусство и гуманитарные науки», направлению образования 021 «Искусство», группе специальностей 0213 «Изобразительное и декоративно-прикладное искусство» и обеспечивает получение степени «Магистр» и квалификации специалиста со специальным высшим образованием «Художник».

Специальность **7-07-0213-02 «Монументально-декоративное искусство»** в соответствии с ОКРБ 011-2022 относится к профилю образования 02 «Искусство и гуманитарные науки», направлению образования 021 «Искусство», группе специальностей 0213 «Изобразительное и декоративно-прикладное искусство» и обеспечивает получение степени «Магистр» и квалификации специалиста со специальным высшим образованием «Художник».

Специальность **7-07-0213-03 «Скульптура»** в соответствии с ОКРБ 011-2022 относится к профилю образования 02 «Искусство и гуманитарные науки», направлению образования 021 «Искусство», группе специальностей 0213 «Изобразительное и декоративно-прикладное искусство» и обеспечивает получение степени «Магистр» и квалификации специалиста со специальным высшим образованием «Художник».

Специальность **7-07-0213-04 «Графика»** в соответствии с ОКРБ 011-2022 относится к профилю образования 02 «Искусство и гуманитарные науки», направлению образования 021 «Искусство», группе специальностей 0213 «Изобразительное и декоративно-прикладное искусство» и обеспечивает получение степени «Магистр» и квалификации специалиста со специальным высшим образованием «Художник».

Главная цель вступительных испытаний – качественный отбор абитуриентов, направленный на выявление знаний и способностей, необходимых для профессиональной подготовки будущих художников в учреждении образования «Белорусская государственная академия искусств».

Основные задачи вступительных испытаний:

- выявление у абитуриентов творческих способностей и навыков, склонностей к профессиональной художественной и исследовательской деятельности, кругозора, оригинального образного мышления, художественного вкуса;

- обеспечение объективной оценки качества знаний и умений абитуриентов по дисциплине «Творчество».

Формы получения специального высшего образования:

Обучение по специальности предусматривает следующие формы: очная (дневная).

Требования к уровню образования лиц, поступающих для получения специального высшего образования.

На все формы получения специального высшего образования могут поступать лица, имеющие общее среднее образование или профессионально-техническое образование с общим средним образованием либо среднее специальное образование, подтвержденное соответствующим документом об образовании.

ТРЕБОВАНИЯ К ПРОФИЛЬНЫМ ВСТУПИТЕЛЬНЫМ ИСПЫТАНИЯМ специальностей «ЖИВОПИСЬ», «МОНУМЕНТАЛЬНО-ДЕКОРАТИВНОЕ ИСКУССТВО», «СКУЛЬПТУРА», «ГРАФИКА», «СЦЕНОГРАФИЯ»

Вступительные экзамены по дисциплине «Творчество» на специальностях – «ЖИВОПИСЬ», «МОНУМЕНТАЛЬНО-ДЕКОРАТИВНОЕ ИСКУССТВО», «СКУЛЬПТУРА», «ГРАФИКА» проводятся в три этапа:

I этап – академический рисунок;

II этап – живопись (для специальностей «Живопись», «Монументально-декоративное искусство», «Графика»);
скульптура (для специальности «Скульптура»);

III этап – композиция.

На каждом этапе предусмотрено выполнение 1-го или 2-х заданий.

Абитуриенты художественного факультета, допущенные к вступительным испытаниям по специальностям:

а) «Живопись», «Монументально-декоративное искусство», «Скульптура», «Графика», «Сценография» выполняют экзаменационное задание **по рисунку:** карандашом на белой бумаге, натянутой на планшет размером 50х60 см;

б) «Живопись» – экзаменационное задание **по живописи:** масляными красками на загрунтованном холсте, натянутом на подрамник размером 50х60 см;

в) «Монументально-декоративное искусство» – экзаменационное задание **по живописи:** гуашевыми, акриловыми, темперными, масляными красками на загрунтованном холсте, натянутом на подрамник размером 50х60 см;

г) «Графика» – экзаменационное задание **по живописи:** акварельными, гуашевыми, акриловыми, темперными красками на бумаге, натянутой на планшет размером 50х60 см, либо масляными красками на загрунтованном холсте, натянутом на подрамник размером 50х60 см;

д) «Скульптура» – экзаменационное задание **по скульптуре:** выполняется в глине, размер – натуральная величина, скульптура выполняется на подставке (плинте);

е) «Живопись» – экзаменационное задание **по композиции:** масляными красками на загрунтованном холсте, натянутом на подрамник размером 50х60 см.

е) «Монументально-декоративное искусство», «Графика» – экзаменационное задание **по композиции:** в свободной технике, на бумаге, натянутой на планшет размером 50х60 см.

ж) по специальности «Скульптура» экзаменационное задание **по композиции:** в пластилине или глине на деревянной подставке, при

необходимости с использованием проволочного каркаса, высота композиции – до 50 см.

Этап I – «АКАДЕМИЧЕСКИЙ РИСУНОК»

(для специальностей «ЖИВОПИСЬ», «МОНУМЕНТАЛЬНО-ДЕКОРАТИВНОЕ ИСКУССТВО», «СКУЛЬПТУРА», «ГРАФИКА»)

Общие требования

Абитуриент должен знать:

- основные графические материалы, техники и методики рисунка;
- законы изображения трёхмерного объекта графическими средствами на плоскости;
- метод ведения работы над рисунком от общего к частному;
- классические пропорции фигуры человека;
- основы пластической анатомии человека;
- законы построения линейной и воздушной перспективы.

Абитуриент должен уметь:

- выполнять линейно-конструктивный, объемно-конструктивный, живописно-тональный рисунок;
- рисовать живую модель с натуры (портрет);
- рисовать живую обнаженную модель (фигура человека в несложной позе).

Абитуриент должен обладать:

- способностями к рисованию и умением работать различными графическими материалами;
- хорошим глазомером;
- художественным вкусом.

Абитуриент должен владеть:

- методом построения пространственного изображения на плоскости;

Абитуриент должен иметь навыки:

- использования различных графических материалов;
- работы в различных графических техниках;
- выявления и отображения пропорций, характера, конструкции, художественно-образных качеств изображаемого объекта (головы, фигуры человека);
- конструктивно-пластического построения трехмерной формы на плоскости средствами линии и тона.

Программа этапа предусматривает выполнение 2-х заданий.

Задание 1. Рисунок головы натурщика (время исполнения 8 академических часов, 2 дня по 4 академических часа). Выполняется графитным карандашом на белой бумаге, натянутой на планшет размером 50х60 см.

Задание 2. Рисунок обнаженной фигуры человека (время исполнения 8 академических часов, 2 дня по 4 академических часа). Обнаженная модель в позе стоя с опорой на одну ногу (контрапост). Допускается несложная поза сидя.

Абитуриент должен выполнить рисунок обнаженной фигуры человека в соответствии с экзаменационными требованиями. Задание выполняется графитным карандашом на белой бумаге, натянутой на планшет размером 50х60 см.

Цель: Определить способности к объемно-пространственному и образно-пластическому мышлению. Выявить уровень владения линейно-конструктивным и живописно-тональным рисунком, техническими приемами и методикой выполнения работы – от общего к частному. Определить уровень знаний по анатомии человека и по принципам построения линейной и воздушной перспективы.

Содержание:

1. «Рисунок головы натурщика». Постановка: мужская или женская модель, положение головы обычное, естественный боковой свет. Выполняется графитным карандашом на белой бумаге, натянутой на планшет размером 50х60 см.

2. «Рисунок обнаженной фигуры человека». Постановка: мужская или женская модель, в положении стоя с опорой на одну ногу или несложная поза в положении сидя. Естественное освещение. Выполняется графитным карандашом на белой бумаге, натянутой на планшет размером 50х60 см.

Материал: 2 планшета размером 50х60см с натянутой белой бумагой, графитный карандаш, ластик.

Время выполнения заданий: 8 академических часов на каждое задание.



Критерии оценки

1. Композиционное решение листа. Масштаб изображения в формате листа.
2. Пропорциональное соотношение всех элементов формы, характерные особенности модели и сходство.
3. Конструкция формы с учетом знания пластической анатомии и законов линейной перспективы.
4. Моделировка объема на плоскости средствами линии и тона с учетом законов построения воздушной перспективы. Проработка деталей. Целостность.
5. Владение графической техникой. Выявление композиционного центра. Проявление художественного вкуса, индивидуальности. Формирование художественного образа.

Степень выполнения задания	Критерии оценки				
	1 критерий	2 критерий	3 критерий	4 критерий	5 критерий
Выполнено полностью	2	2	2	2	2
Выполнено частично	1	1	1	1	1
Не выполнено	0	0	0	0	0

Максимальная оценка по заданию – 10 баллов («3» – «10» – положительные оценки, «1» – «2» – неудовлетворительные оценки).

Экзаменационная комиссия оценивает способности абитуриентов на каждом из этапов экзамена по 10-балльной системе («3» – «10» – положительные оценки, «1» – «2» – неудовлетворительные оценки).

Оценка по заданию выставляется путём арифметического сложения.

Абитуриенты, которые получили на одном из этапов экзамена «Творчество» «1» или «2» (один или два) балла, к следующему этапу не допускаются.

Этап II – «ЖИВОПИСЬ»

(для специальностей «ЖИВОПИСЬ», «МОНУМЕНТАЛЬНО-ДЕКОРАТИВНОЕ ИСКУССТВО», «ГРАФИКА»)

Общие требования

Абитуриент должен знать:

- принципы и методы построения цветовых отношений;
- основы тонально-цветовой гармонии;
- закономерности формирования цветосветовых градаций в воздушной среде;
- материалы, техники и технологии живописи.
- законы построения композиции для работ, выполненных в цвете.

Абитуриент должен уметь:

- создавать гармоничные колористические образы;
- моделировать приемами живописи трехмерную форму на плоскости холста;
- моделировать изображение предметно-пространственной и световоздушной сред;
- использовать материалы, техники и технологии живописи.

Абитуриент должен обладать:

- объемно-пространственным и образно-пластическим мышлением;
- способностью воспринимать и отображать цветовые и тональные соотношения;

- умением построить цветовую гамму изображения;
- художественным вкусом.

Абитуриент должен владеть:

- техникой масляной живописи;
- линейно-конструктивным и живописно-тональным рисунком;
- техникой и приемами живописи, технологией живописных материалов;
- методикой выполнения работы «от общего к частному».

Абитуриент должен иметь навыки:

- использования цвета, света и тени для создания трехмерного пространственного изображения на двухмерной плоскости (холста, бумаги);
- построения пространства на плоскости посредством цвета;
- исполнения этюда сложного пространственного объекта (натюрморта) в технике живописи;
- исполнения этюда головы человека на нейтральном фоне в технике живописи.

Программа этапа предусматривает выполнение 2-х заданий.

Для специальности «Живопись» задания выполняются масляными красками на загрунтованном холсте, натянутом на подрамник размером 50х60 см.

Для специальности «Графика» – экзаменационное задание по живописи выполняется акварельными, гуашевыми, акриловыми, темперными красками на бумаге, натянутой на планшет размером 50х60 см, либо масляными красками на загрунтованном холсте, натянутом на подрамник размером 50х60 см.

Для специальности «Монументально-декоративное искусство» экзаменационное задание по живописи выполняется масляными, гуашевыми, акриловыми, темперными красками на загрунтованном холсте, натянутом на подрамник размером 50х60 см.

Программа этапа предусматривает выполнение 2-х заданий.

Задание 1. Натюрморт (время исполнения 8 академических часов: 2 дня по 4 академических часа). Абитуриент должен выполнить задание «Натюрморт» средствами живописи с учетом экзаменационных требований.

Задание 2. Голова натурщика (время исполнения 8 академических часов: 2 дня по 4 академических часа). Абитуриент должен выполнить задание «Голова натурщика» средствами живописи с учетом экзаменационных требований.

Цель: Показать уровень объемно-пространственного и образно-пластического мышления, продемонстрировать владение техникой масляной живописи; линейно-конструктивным и живописно-тональным рисунком; методикой выполнения работы «от общего к частному».

Содержание:

1. Абитуриенты выполняют задание «Натюрморт». Постановка ставится преимущественно из предметов народного быта.

2. Абитуриенты выполняют задание «Голова натурщика». Постановка ставится на нейтральном фоне. При выполнении задания основное внимание необходимо обратить на лепку объемной формы головы, на пропорции, на цветовые отношения.

Материал:

Для специальности «Живопись» – 2 подрамника размером 50х60 см, на которые натянут загрунтованный холст, масляные краски, кисти, палитра, растворитель.

Для специальности «Графика» – 2 планшета размером 50х60 см, на которые натянута бумага, акварельные, гуашевые, акриловые или темперные краски, либо 2 подрамника размером 50х60 см, на которые натянут загрунтованный холст, масляные краски, кисти, палитра, растворитель.

Для специальности «Монументально-декоративное искусство», «Сценография» – 2 подрамника размером 50х60 см, на которые натянут загрунтованный холст, масляные, гуашевые, акриловые или темперные краски, кисти, палитра, растворитель.

Время: 8 академических часов на каждое задание.



Критерии оценки

1. Композиционное решение в заданном формате. Выявление композиционного центра.

2. Рисунок на полотне с выявлением основных конструктивных масс и пропорциональных особенностей объектов изображения. Методика поэтапного ведения работы с применением базовых знаний технологии и техники масляной живописи.

3. Цветовые и тональные отношения. Цветовое решение основных масс и контрастов. Объемно-пространственная и пластическая характеристика натуры. Выявление основных объемов тоном и цветом.

4. Детальная проработка натуры. Цветовое единство и целостность композиции.

5. Проявление художественного вкуса, индивидуальности. Формирование художественного образа.

Критерии оценки Степень выполнения задания	1 критерий	2 критерий	3 критерий	4 критерий	5 критерий
Выполнено полностью	2	2	2	2	2
Выполнено частично	1	1	1	1	1
Не выполнено	0	0	0	0	0

Максимальная оценка по заданию – 10 баллов («3» – «10» – положительные оценки, «1» – «2» – неудовлетворительные оценки).

Экзаменационная комиссия оценивает способности абитуриентов на каждом из этапов экзамена по 10-балльной системе («3» – «10» – положительные оценки, «1» – «2» – неудовлетворительные оценки).

Оценка по заданию выставляется путём арифметического сложения.

Абитуриенты, которые получили на одном из этапов экзамена «Творчество» «1» или «2» (один или два) балла, к следующему этапу не допускаются.

Этап II – «СКУЛЬПТУРА»

(для специальности «СКУЛЬПТУРА»)

Общие требования

Абитуриент должен знать:

- основные техники и материалы скульптуры;
- анатомические особенности головы человека.
- общие закономерности формы и объема.

Абитуриент должен уметь:

- демонстрировать выразительность и ясность композиционного решения;
- создавать композицию, используя знания, культуру владения материалом и художественной техникой исполнения скульптуры в пределах творческого задания;
- находить связь художественного произведения с архитектурным окружением;
- использовать технику лепки в глине;
- проявлять индивидуально-творческий подход.

Абитуриент должен обладать:

- художественным вкусом;
- объемно-пространственным и образным мышлением;
- целостным скульптурным видением;
- оригинальностью творческой идеи.

Абитуриент должен владеть:

- техникой лепки в глине;
- методом выполнения работы «от общего к частному»;
- методом построения объемной трехмерной формы.

Абитуриент должен иметь навыки:

- выполнения работы «от общего к частному»;
- создания художественного образа через нахождение выразительного образно-пластического решения;
- отбора необходимых средств (приемов композиции и технических приемов) для наилучшего решения поставленной композиционной задачи;
- технической культуры выполнения задания.

Программа этапа предусматривает выполнение 2-х заданий.

Задание 1. Копия гипсовой античной головы (время исполнения 8 академических часов: 2 дня по 4 академических часа). Выполняется в глине. Размер – натуральная величина.

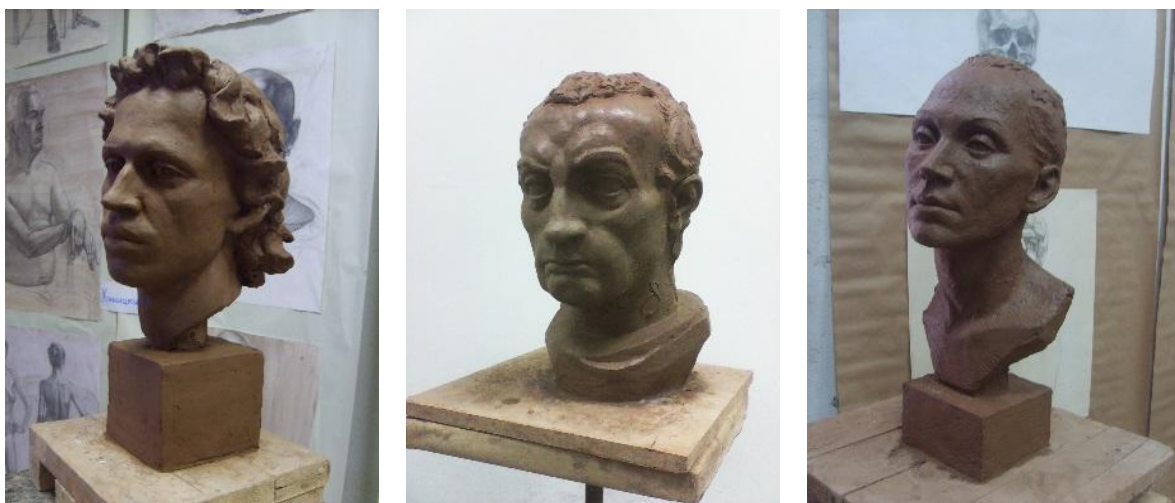
Задание 2. Голова натурщика (время исполнения 8 академических часов: 2 дня по 4 академических часа). Выполняется в глине. Размер – натуральная величина. Скульптура выполняется на подставке (плинте).

Цель: Оценить уровень объемно-пространственного и образного мышления абитуриента, знание анатомических особенностей головы человека, владение методом построения объемной трехмерной формы, целостным видением объекта.

Содержание: Задание по скульптуре выполняется абитуриентом с натуры из глины на деревянном щитке с каркасом.

Материал: Глина, деревянный щиток с каркасом, стеки, проволока, гвозди или шурупы, молоток.

Время выполнения заданий: 8 академических часов на каждую постановку.



Критерии оценки

1. Композиционное решение;
2. Пропорции;
3. Конструктивность;

4. Уровень владения скульптурной техникой;
5. Точность выполнения задания.

Критерии оценки	1 критерий	2 критерий	3 критерий	4 критерий	5 критерий
Степень выполнения задания					
Выполнено полностью	2	2	2	2	2
Выполнено частично	1	1	1	1	1
Не выполнено	0	0	0	0	0

Максимальная оценка по заданию – 10 баллов («3» – «10» – положительные оценки, «1» – «2» – неудовлетворительные оценки).

Экзаменационная комиссия оценивает способности абитуриентов на каждом из этапов экзамена по 10-балльной системе («3» – «10» – положительные оценки, «1» – «2» – неудовлетворительные оценки).

Оценка по заданию выставляется путём арифметического сложения.

Абитуриенты, которые получили на одном из этапов экзамена «Творчество» «1» или «2» (один или два) балла, к следующему этапу не допускаются.

Этап III – «КОМПОЗИЦИЯ»

Специальность «ЖИВОПИСЬ»

Общие требования

Абитуриент должен иметь представление:

- об особенностях станковой композиции и художественном отборе;
- о специфике изображения на плоскости;
- о роли формата и размера в композиционной структуре живописного произведения;
- о главном и второстепенном в композиции;
- о роли силуэта в композиции;
- об общих закономерностях цвета, пятна и ритма, о взаимодействии теплых и холодных тонов, о колорите в целом.

Абитуриент должен знать:

- основные техники и материалы живописи;
- основы тонально-цветовой гармонии;
- принципы и методы построения цветовых отношений;
- основные законы, принципы и средства композиции;
- законы построения композиции для работ, выполняемых в технике живописи.

Абитуриент должен уметь:

- создавать цельную композицию через выявление композиционного центра, согласованность композиционных элементов, определение меры проработки элементов композиции;
- создавать гармоничные колористические образы;
- приемами живописи моделировать изображение предметно-пространственной и световоздушной сред, а также изображение объемных объектов;
- использовать материалы, техники и технологии живописи.

Абитуриент должен обладать:

- художественным вкусом;
- объемно-пространственным и образно-пластическим мышлением;
- способностью воспринимать и моделировать цветовые и тональные соотношения в соответствии с поставленной задачей.

Абитуриент должен владеть:

- различными техниками и приемами масляной живописи;
- методом разработки живописной композиции от замысла до живописного произведения, выполненного в заданном формате.

Абитуриент должен иметь навыки:

- создания тематических композиций средствами живописи;
- создания художественного образа через нахождение подходящего образно-пластического решения;
- отбора необходимых средств (приемов композиции и технических приемов живописи) для наилучшего решения поставленной композиционной задачи.

Программа этапа предусматривает выполнение 1 задания.

Задание. Эскиз на заданную тему (1 день, 8 академических часов). На основании заданной темы необходимо создать художественный образ, используя изобразительные средства станковой композиции; найти образно-пластическое решение, максимально раскрывающее заданную тему. Задание выполняется масляными красками на загрунтованном холсте, натянутом на подрамник размером 50х60 см.

Цель: Оценить уровень художественно-образного мышления, навыков применения основных законов композиции станковой картины при выполнении экзаменационного задания.

Содержание: абитуриенты выполняют композицию на заданную тему, применяя основные законы композиции станковой картины. Композиция выполняется масляными красками на загрунтованном холсте, натянутом на подрамник размером 50х60 см.

Материал: подрамник размером 50х60см, на который натянут загрунтованный холст, масляные краски, кисти, палитра, растворитель.

Время выполнения задания: 8 академических часов.



Критерии оценки

1. Соответствие теме задания. Решение замысла, темы, сюжета и идеи композиции. Выявление композиционного центра и подчинение ему других составляющих.

2. Композиционное решение. Определение главного и второстепенного в композиции.

3. Цветовое (тональное) решение композиции. Оригинальность образно-пластического языка. Выразительные средства композиции.

4. Пластическая целостность композиции. Тональная и колористическая собранность.

5. Художественный вкус и общая культура композиционного решения.

Критерии оценки \ Степень выполнения задания	1 критерий	2 критерий	3 критерий	4 критерий	5 критерий
Выполнено полностью	2	2	2	2	2
Выполнено частично	1	1	1	1	1
Не выполнено	0	0	0	0	0

Максимальная оценка по заданию – 10 баллов («3» – «10» – положительные оценки, «1» – «2» – неудовлетворительные оценки).

Экзаменационная комиссия оценивает способности абитуриентов на каждом из этапов экзамена по 10-балльной системе («3» – «10» – положительные оценки, «1» – «2» – неудовлетворительные оценки).

Оценка по заданию выставляется путём арифметического сложения.

Абитуриенты, которые получили на одном из этапов экзамена «Творчество» «1» или «2» (один или два) балла, к следующему этапу не допускаются.

Этап III – «КОМПОЗИЦИЯ»

Специальность «МОНУМЕНТАЛЬНО-ДЕКОРАТИВНОЕ ИСКУССТВО»

Общие требования

Абитуриент должен иметь представление:

- об особенностях композиции;
- о главном и второстепенном в композиции;
- о средствах гармонии, композиции (ритм, метрический повтор, масштабность, пропорции);
- об общих закономерностях колорита;
- о тонально-цветовой гармонии, цветовой гамме и их роли.

Абитуриент должен уметь:

- создавать цельную композицию через выявление композиционного центра, согласованность композиционных элементов, определение меры проработки элементов композиции;
- создавать гармоничные колористические образы;
- находить связь художественного произведения с архитектурным окружением;
- использовать материалы и техники живописи.

Абитуриент должен обладать:

- художественным вкусом;
- объемно-пространственным и образно-пластическим мышлением;
- способностью воспринимать и моделировать цветовые и тональные соотношения в соответствии с поставленной задачей.

Абитуриент должен иметь навыки:

- создания тематических композиций изобразительными средствами;
- создания художественного образа через нахождение выразительного образно-пластического решения;
- отбора необходимых средств (приемов композиции и технических приемов) для наилучшего решения поставленной композиционной задачи.

Программа этапа предусматривает выполнение 1 задания.

Задание. Эскиз росписи на заданную тему (1 день, 8 академических часов). Задание предполагает выполнение форэскиза: создается архитектурная среда, в которой разрабатывается образно-пластическое решение росписи, а также выполняется эскиз композиции росписи в большем масштабе. Задание выполняется на бумаге, натянутой на планшет размером 50х60 см, в свободной технике.

Цель: продемонстрировать уровень художественно-образного мышления абитуриента, навыков применения основных законов композиции и пластики при выполнении экзаменационного задания – фигуративная роспись для интерьера общественного здания – на заданную тему.

Содержание: задание предполагает выполнение фрески: создается архитектурная среда, в которой разрабатывается образно-пластическое решение росписи, а также выполняется эскиз композиции росписи в большем масштабе.

Материал: задание выполняется на бумаге, натянутой на планшет размером 50x60 см, в свободной технике.

Время выполнения задания: 8 академических часов.



Критерии оценки

1. Создание фигуративной композиции, соответствие изобразительных средств теме экзаменационного задания. Выразительность художественного решения. Неординарное образно-пластическое мышление.
2. Связь художественного произведения (эскиза росписи) с архитектурным окружением (интерьером общественного здания). Понимание масштаба, понятие о правилах перспективы. Целостность видения.
3. Разработка сюжетно-композиционного центра, передача ритма, симметрии и асимметрии, равновесия частей композиции; передача состояния движения (динамики), покоя (статики).
4. Художественный отбор. Гармоничное соотношение деталей и целого. Цветовое решение. Соответствие колористического решения композиционному замыслу.
5. Техника исполнения. Подбор технических приемов для наилучшего отображения композиционного замысла.

Степень выполнения задания	Критерии оценки				
	1 критерий	2 критерий	3 критерий	4 критерий	5 критерий
Выполнено полностью	2	2	2	2	2
Выполнено частично	1	1	1	1	1
Не выполнено	0	0	0	0	0

Максимальная оценка по заданию – 10 баллов («3» – «10» – положительные оценки, «1» – «2» – неудовлетворительные оценки).

Экзаменационная комиссия оценивает способности абитуриентов на каждом из этапов экзамена по 10-балльной системе («3» – «10» – положительные оценки, «1» – «2» – неудовлетворительные оценки).

Оценка по заданию выставляется путём арифметического сложения.

Абитуриенты, которые получили на одном из этапов экзамена «Творчество» «1» или «2» (один или два) балла, к следующему этапу не допускаются.

Этап III – «КОМПОЗИЦИЯ»

Специальность «СКУЛЬПТУРА»

Общие требования

Абитуриент должен иметь представление:

- об особенностях композиции;
- о главном и второстепенном в композиции;
- о наличии логической, образной и пластической связей между элементами композиции;
- об общих закономерностях формы и объема.

Абитуриент должен уметь:

- демонстрировать выразительность и ясность композиционного решения;
- создавать композицию, используя знания, культуру владения материалом и художественной техникой исполнения скульптуры в пределах творческого задания;
- находить связь художественного произведения с архитектурным окружением;
- использовать технику лепки в глине;
- проявлять индивидуально-творческий подход.

Абитуриент должен обладать:

- художественным вкусом;
- объемно-пространственным и образным мышлением;
- целостным скульптурным видением;
- оригинальностью творческой идеи.

Абитуриент должен иметь навыки:

- выполнения работы «от общего к частному»;
- создания художественного образа через нахождение выразительного образно-пластического решения;
- отбора необходимых средств (приемов композиции и технических приемов) для наилучшего решения поставленной композиционной задачи;
- технической культуры выполнения задания.

Программа этапа предусматривает выполнение 1 задания.

Задание. Композиция на заданную тему (время выполнения 8 академических часов за 1 день). Выполняется в пластилине или глине, высота композиции до 50 см.

Цель: Оценить уровень художественно-образного мышления, навыков применения основных законов композиции и пластики при выполнении экзаменационного задания.

Содержание: Абитуриенты выполняют объемную композицию на заданную тему с использованием необходимых скульптурных художественно-композиционных средств выразительности. Композиция выполняется в пластилине или глине на деревянной подставке, при необходимости с использованием проволочного каркаса.

Материал: Пластилин, глина, проволока, деревянная подставка, гвозди или шурупы, молоток, стеки.

Время выполнения задания: 8 академических часов.



Критерии оценки

1. Соответствие теме задания;
2. Композиционное решение;
3. Объемно-пространственное решение;
4. Оригинальность творческого замысла;
5. Культура технического исполнения задания.

Критерии оценки Степень выполнения задания	1 критерий	2 критерий	3 критерий	4 критерий	5 критерий
Выполнено полностью	2	2	2	2	2
Выполнено частично	1	1	1	1	1
Не выполнено	0	0	0	0	0

Максимальная оценка по заданию – 10 баллов («3» – «10» – положительные оценки, «1» – «2» – неудовлетворительные оценки).

Экзаменационная комиссия оценивает способности абитуриентов на каждом из этапов экзамена по 10-балльной системе («3» – «10» – положительные оценки, «1» – «2» – неудовлетворительные оценки).

Оценка по заданию выставляется путём арифметического сложения.

Абитуриенты, которые получили на одном из этапов экзамена «Творчество» «1» или «2» (один или два) балла, к следующему этапу не допускаются.

Этап III – «КОМПОЗИЦИЯ»

Специальность «ГРАФИКА»

Общие требования

Абитуриент должен знать:

- основные графические техники и материалы;
- принципы построения тональных отношений;
- принципы работы с линией и фактурами;
- основные законы, принципы и средства композиции;
- специфику построения композиции для графических работ.

Абитуриент должен уметь:

- создавать цельную композицию через выявление композиционного центра, согласованность композиционных элементов, определение меры проработки элементов композиции;
- использовать основные приемы композиции: доминанту, симметрию, асимметрию, контраст, нюанс, статику, динамику, акцент, аналог;
- графическими приемами моделировать изображение предметно-пространственной и световоздушной сред;
- использовать графические техники и материалы;
- находить образно-пластическое решение композиции для создания художественного образа.

Абитуриент должен обладать:

- художественным вкусом;
- оригинальностью мышления;

- объемно-пространственным и образно-пластическим мышлением;
- способностью решать поставленные композиционные задачи средствами графики.

Абитуриент должен владеть:

- различными графическими техниками и приемами;
- методом разработки темы, сюжета и идеи композиции.

Абитуриент должен иметь навыки:

- создания тематических композиций средствами графики и приемами композиции;
- работы в различных графических техниках и использования различных графических материалов.

Программа этапа предусматривает выполнение 1 задания.

Задание. Эскиз на заданную тему (1 день, 8 академических часов). На основании заданной темы абитуриент должен создать художественный образ, используя изобразительные средства станковой композиции. Задание выполняется на бумаге, натянутой на планшет размером 50х60 см, в свободной технике.

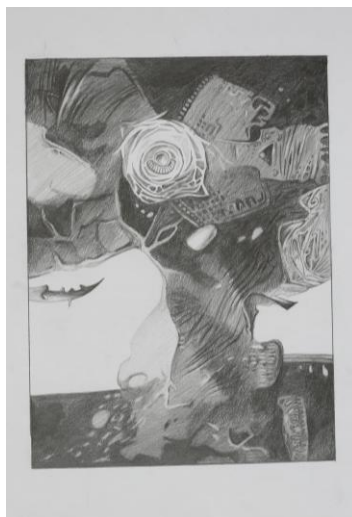
Цель: Определить уровень образно-художественного мышления абитуриента, способность выбирать изобразительные средства, максимально раскрывающие идею композиции. Выявить навыки применения основных законов композиции и пластики при выполнении экзаменационного задания. Определить уровень владения различными графическими приемами и техниками.

Содержание:

Эскиз композиции на заданную тему. Абитуриентам предлагается тема для композиции, которую они должны раскрыть, используя изобразительные средства графики и законы композиции.

Материал: задание выполняется на бумаге, натянутой на планшет размером 50х60 см, в свободной технике.

Время выполнения задания: 8 академических часов.



Критерии оценки

1. Художественный образ. Соответствие образного решения предложенной экзаменационной теме.

2. Масштабность. Взаимосвязь изображения и формата.

3. Композиционный центр. Разработка композиционного центра средствами композиции (доминанта, акцент, контраст, силуэт, ритм и т.д.)

4. Художественный отбор. Гармоничное соотношение деталей и целого, выявление главного через художественный отбор, единство формы и содержания, стилистическое единство всех элементов.

5. Техника исполнения. Подбор технических графических приемов для отображения композиционного замысла. Владение различными графическими приемами.

Критерии оценки	1 критерий	2 критерий	3 критерий	4 критерий	5 критерий
Степень выполнения задания					
Выполнено полностью	2	2	2	2	2
Выполнено частично	1	1	1	1	1
Не выполнено	0	0	0	0	0

Максимальная оценка по заданию – 10 баллов («3» – «10» – положительные оценки, «1» – «2» – неудовлетворительные оценки).

Экзаменационная комиссия оценивает способности абитуриентов на каждом из этапов экзамена по 10-балльной системе («3» – «10» – положительные оценки, «1» – «2» – неудовлетворительные оценки).

Оценка по заданию выставляется путём арифметического сложения.

Абитуриенты, которые получили на одном из этапов экзамена «Творчество» «1» или «2» (один или два) балла, к следующему этапу не допускаются.